

**The management model of the Prophet (PBUH) to preserve and increase the social capital of the nascent society of Sadr Islam in the face of hard and soft social damages**

#### **ABSTRACT**

**Social capital is a concept in sociology that has applications in many human sciences such as economics, management, social sciences, and political sciences, and it is used to refer to relationships within and between groups. Social capital, or the spiritual dimension of a community, is a historical legacy that, through encouraging people to "cooperate" and "participate" in social interactions, is able to overcome more of the problems in that community and move towards growth and development. To make economic, political, cultural, etc. possible. With the formation of the Islamic government by the Messenger of Allah (PBUH) at the head of Islam, the need to pay attention to the capital of Islam and take decisions to preserve it became especially important. Due to the fact that the enemies of Islam sought to harm the government and reduce social capital by various soft and hard methods, the Prophet (PBUH) followed special solutions. In this article, the actions of the Holy Prophet (PBUH) in order to maintain and increase the social capital of the nascent society of Sadr Islam, in the face of hard and soft social injuries, with a descriptive-analytical method, with an**

**interpretive approach and with a phenomenological view of the injury. Social issues have been explored.**

***Keywords: social capital, social damages, Prophet (PBUH), management model***

مقاله  
پنیرش  
شده

الگوی مدیریت پیامبر (ص) جهت حفظ و افزایش سرمایه اجتماعی جامعه نوپای صدر  
اسلام در مواجهه با آسیب های سخت و نرم اجتماعی

مقاله  
پنیرش  
شده

## چکیده

سرمایه اجتماعی مفهومی در جامعه‌شناسی است که کاربردی در بسیاری از علوم انسانی نظیر اقتصاد، مدیریت، علوم اجتماعی، و علوم سیاسی دارد و جهت اشاره به ارتباطات درون و مابین گروهی از آن استفاده می‌شود. سرمایه اجتماعی، یا بعد معنوی یک اجتماع، میراثی تاریخی است که از طریق تشویق افراد به «همکاری» و «مشارکت» در تعاملات اجتماعی، قادر است به حل میزان بیشتری از معضلات موجود در آن اجتماع، فائق آید و حرکت به سوی رشد و توسعه شتابان اقتصادی، سیاسی، فرهنگی و ... را امکان پذیر سازد. با تشکیل حکومت اسلامی توسط رسول الله (ص) در صدر اسلام لزوم توجه به سرمایه‌های اسلام و اتخاذ تصمیماتی در جهت حفظ آن اهمیت ویژه‌ای پیدا کرد. با توجه به این که دشمنان اسلام با روشهای گوناگون نرم و سخت به دنبال آسیب رساندن به حکومت و کاهش سرمایه اجتماعی بودند پیامبر (ص) راهکارهایی ویژه را دنبال کردند. در این مقاله اقدامات پیامبر مکرم (ص) در جهت حفظ و افزایش سرمایه‌ی اجتماعی جامعه‌ی نوپای صدر اسلام، در مواجهه با آسیب‌های سخت و نرم اجتماعی با روش توصیفی-تحلیلی و با رویکرد تفسیری مورد کنکاش قرار گرفته است.

**کلیدواژه:** سرمایه‌ی اجتماعی، آسیب‌های اجتماعی، پیامبر (ص)، الگوی مدیریت

## 1- مقدمه

امروزه توفیق سازمان‌ها را نمیتوان تنها در انباشت ثروت مادی و تجهیز به آخرین امکانات فیزیکی و فناوری‌های اطلاعاتی و ارتباطی ارزیابی کرد. (مقیمی همکاران، 1390) در کنار سرمایه‌های انسانی، مالی و فیزیکی، شکل دیگری از سرمایه به نام سرمایه اجتماعی مورد توجه روزافزونی قرار گرفته است (باستانی و رزمی، 1393) زیرا جامعه‌ای که بدون سرمایه اجتماعی است، دیگر سرمایه‌ها به طور بهینه به کار گرفته نخواهند شد و کارایی لازم را ندارند (بیکر، 1382، ص 29). سرمایه اجتماعی مفهومی در جامعه شناسی است که در بازرگانی، اقتصاد، علوم انسانی و بهداشت عمومی جهت اشاره به ارتباطات درون و مابین گروهی از آن استفاده می‌شود. اگرچه تعاریف مختلفی برای این مفهوم وجود دارد، اما در کل سرمایه اجتماعی به عنوان نوعی «علاج همه مشکلات» جامعه مدرن تلقی شده است. ایده اصلی این است که «شبکه‌های اجتماعی دارای ارزش هستند. همان‌طور که پیچ گوشتی (سرمایه فیزیکی) یا تحصیلات دانشگاهی (سرمایه انسانی) هم به صورت فردی و هم در شکل جمعی می‌توانند موجب افزایش بهره‌وری شوند، ارتباطات اجتماعی هم بر بهره‌وری افراد و گروه‌ها تأثیر می‌گذارند. سرمایه اجتماعی شامل حجم و کیفیت روابط میان انسان‌هاست که همکاری میان افراد را تسهیل می‌کند. مفهوم سرمایه اجتماعی، از مفاهیم بسیار مهم و مفیدی است که در سه دهه اخیر در بسیاری از علوم انسانی نظیر اقتصاد، مدیریت، علوم اجتماعی، و علوم سیاسی مطرح و به کار گرفته شده است. هرچه مقدار سرمایه اجتماعی در یک جامعه بیش‌تر باشد، همکاری و هماهنگی میان افراد و گروه‌ها بیش‌تر است و منابع اقتصادی به صورت بهتری به

کار برده می‌شود و پیشرفت و توسعه جامعه سریع‌تر انجام می‌شود. ذکر این نکته لازم است که توجه به سرمایه‌های اجتماعی و لزوم حفظ آن فقط مربوط به سالهای اخیر نیست بلکه در اسلام هم توجه ویژه‌ای به آن شده است. در دین اسلام با توجه به چهارچوب‌های اعتقادی و برنامه‌های ویژه برای آرامش و تعالی روحی انسان‌ها، مسلمانان به گونه‌ای تربیت می‌شوند که بسیاری از ارزش‌ها و صفات اخلاقی در آن‌ها به صورت درونی در می‌آید که این صفات تأثیر زیادی بر کیفیت و کمیت روابط اجتماعی آن‌ها دارد. علاوه بر آن، اسلام توجه ویژه‌ای به اجتماعات و تعامل میان افراد دارد، لذا در این نوشتار سعی بر آن است که با توجه به خود اسباب‌های اجتماعی به عنوان اموری که در این جا مورد "مطالعه موردی" قرار گرفته اند و با کنکاشی جامع، به الگوی مدیریت پیامبر مکرم اسلام در بحث مهم سرمایه اجتماعی پرداخته شود.

## 2- بیان مسئله

سرمایه اجتماعی<sup>1</sup> در سال‌های اخیر یکی از مهمترین متغیرهای تبیین‌کننده سطح توسعه و رفاه جوامع و توسعه محلی در سطوح گوناگون و مورد توجه خاص سیاست‌گذاران و برنامه

---

<sup>1</sup> Social Capital

ریزان بوده است. فوکویاما سرمایه اجتماعی را منعکس کننده توان افراد برای کارکردن با هم در جهت اهداف مشترک در گروهها و سازمان ها می داند. به طور کلی میزان سرمایه اجتماعی در هر گروه یا جامعه‌ای نشان دهنده میزان اعتماد افراد به یکدیگر است. همچنین وجود میزان قابل قبولی از سرمایه اجتماعی موجب تسهیل کنش‌های اجتماعی می‌شود، به طوری که در مواقع بحرانی می‌توان برای حل مشکلات از سرمایه اجتماعی به عنوان اصلی‌ترین منبع حل مشکلات و اصلاح فرآیندهای موجود سود برد. در جوامع مدرن، افراد به یکدیگر اعتماد متقابل داشته و میان آن‌ها، حتی در صورتی که با یکدیگر آشنایی نداشته باشند، ارتباطات دوستانه و بر مدار صلح جاری است. اهمیت سرمایه اجتماعی، نخستین بار طی انقلاب نخست فرانسه آشکار گشت. رهبران این انقلاب دریافتند که مردم، نه از طریق محلی که در آن زندگی میکنند، بلکه از طریق تجارب مشترک، همراهی در غم‌ها و شادی‌ها، از سر گذراندن بحران‌ها در کنار یکدیگر و مجموعاً هنگامی که موضوعی را با یکدیگر شریک شوند به همدیگر نزدیک میشوند و میتوانند میان خود ارتباطات دوستانه داشته باشند و میانشان اعتماد دو طرفه برقرار شود. این تجارب مشترک نیز حاصل نمیشد مگر با برقراری ارتباط دوستانه میان آن‌ها. با این دریافت‌ها و نتایجی که حاصل شد، دیگر جوامع مکانیکی نمیتوانستند پاسخگوی نیازهای بشر فعلی باشند.

دین اسلام هم اهمیت فوق‌العاده‌ای برای مسئله اجتماع قائل است و به همین خاطر مهم‌ترین احکام و شرایع خود از قبیل حج، جهاد، نماز، انفاق و همین‌طور تقوای دینی را براساس اجتماع قرار داده است. دین اسلام مردم را به اجرای دستورات پروردگار دعوت می‌کند تا

از این طریق علاوه بر پاکی و تعالی معنوی افراد، سعادت زندگی اجتماعی آنها نیز تأمین شود. در قرآن کریم در برخی از آیات از انسان‌ها خواسته شده که با تبعیت از شریعت اسلام با هم متحد باشند و به دور از تفرقه و اختلاف، زندگی اجتماعی خوبی داشته باشند. این آیات عبارتند از:

وَأَنَّ هَذَا صِرَاطٌ مُسْتَقِيمٌ فَاتَّبِعُوهُ وَلَا تَتَّبِعُوا السُّبُلَ فَتَفَرَّقَ بِكُمْ عَنْ سَبِيلِهِ ذَلِكُمْ وَصَّاكُمْ بِهِ لَعَلَّكُمْ تَتَّقُونَ، (انعام: 153)

إِنَّ الَّذِينَ فَرَّقُوا دِينَهُمْ وَكَانُوا شِيعًا لَسْتَ مِنْهُمْ فِي شَيْءٍ إِنَّمَا أَمْرُهُمْ إِلَى اللَّهِ ثُمَّ يَنْبِئُهُمْ بِمَا كَانُوا يَفْعَلُونَ (انعام: 159)

وَأَعْتَصِمُوا بِحَبْلِ اللَّهِ جَمِيعًا وَلَا تَفَرَّقُوا وَاذْكُرُوا نِعْمَةَ اللَّهِ عَلَيْكُمْ إِذْ كُنْتُمْ أَعْدَاءً فَأَلَّفَ بَيْنَ قُلُوبِكُمْ فَأَصْبَحْتُمْ بِنِعْمَتِهِ إِخْوَانًا وَكُنْتُمْ عَلَى شَفَا حُفْرَةٍ مِنَ النَّارِ فَأَنْقَذَكُمْ مِنْهَا كَذَلِكَ يُبَيِّنُ اللَّهُ لَكُمْ آيَاتِهِ لَعَلَّكُمْ تَهْتَدُونَ (آل عمران: 103)

وَلَا تَكُونُوا كَالَّذِينَ تَفَرَّقُوا وَاخْتَلَفُوا مِنْ بَعْدِ مَا جَاءَهُمُ الْبَيِّنَاتُ وَأُولَئِكَ لَهُمْ عَذَابٌ عَظِيمٌ (آل عمران: 105)

در آیات دیگری از قرآن کریم مسلمانان دعوت می‌شوند به این‌که براساس اتفاق و اتحاد، و به دست آوردن منافع و مزایای معنوی و مادی، اجتماعات خاصی را تشکیل دهند، مانند آیات:

إِنَّمَا الْمُؤْمِنُونَ إِخْوَةٌ فَأَصْلِحُوا بَيْنَ أَخَوَيْكُمْ وَاتَّقُوا اللَّهَ لَعَلَّكُمْ تُرْحَمُونَ (حجرات: 10)



يَا أَيُّهَا الَّذِينَ آمَنُوا لَا تَحْلُوا شَعَائِرَ اللَّهِ وَلَا الشَّهْرَ الْحَرَامَ وَلَا الْهَدْيَ وَلَا الْقَلَائِدَ وَلَا آمِينَ الْبَيْتِ  
الْحَرَامِ يَبْتَغُونَ فَضْلًا مِنْ رَبِّهِمْ وَرِضْوَانًا وَإِذَا حَلَلْتُمْ فَاصْطَادُوا وَلَا يَجْرِمَنَّكُمْ شَنَا نُ قَوْمٍ أَنْ صَدُّوكُمْ  
عَنِ الْمَسْجِدِ الْحَرَامِ أَنْ تَعْتَدُوا وَتَعَاوَنُوا عَلَى الْبِرِّ وَالتَّقْوَى وَلَا تَعَاوَنُوا عَلَى الْإِثْمِ وَالْعُدْوَانِ وَاتَّقُوا  
اللَّهَ إِنَّ اللَّهَ شَدِيدُ الْعِقَابِ. (مائده: 2)

وَلَتَكُنْ مِنْكُمْ أُمَّةٌ يَدْعُونَ إِلَى الْخَيْرِ وَيَأْمُرُونَ بِالْمَعْرُوفِ وَيَنْهَوْنَ عَنِ الْمُنْكَرِ وَأُولَئِكَ هُمُ  
الْمُقَلِّدُونَ (آل عمران: 104)

این اجتماعات مشابه همان گروه‌های اجتماعی است که در مباحث جدید سرمایه اجتماعی با عنوان مشارکت اجتماعی مطرح می‌شود. با این تفاوت که گروه‌های اجتماعی مورد نظر اسلام فقط در چهارچوب موازین اسلامی و براساس تقوا و خیرخواهی ایجاد می‌شوند. سرمایه اجتماعی اسلامی براساس اصول اسلامی نظیر وحدت، اخوت و تعاون شکل می‌گیرد و توسعه می‌یابد. سرمایه اجتماعی اسلامی همان انواع و اجزای سرمایه اجتماعی را دارا می‌باشد، یعنی انواع سرمایه اجتماعی ساختاری و شناختی، و سطوح مختلف خرد، میانی و کلان برای سرمایه اجتماعی اسلامی هم وجود دارد. بنابراین سرمایه اجتماعی اسلامی از نظر شیوه‌های شکل‌گیری و توسعه، متفاوت از سرمایه اجتماعی غیراسلامی است، ولی همان انواع و کارکردها را دارا می‌باشد. سرمایه اجتماعی اسلامی در بُعد شناختی، براساس اصول وحدت و اخوت، فضایل اخلاقی نظیر حسن ظن، صداقت، درستکاری، مهربانی، تواضع، خوش خلقی، گشاده‌رویی، همدردی و کمک کردن به دیگران، بخشنده‌گی و گذشت، پرهیز از آزار و اذیت،

رعایت حقوق دیگران، فداکاری و ترجیح منافع دیگران بر منفعت شخصی، و تحریم بدگویی، غیبت، تهمت، تبعیض و تعصب قومی و سایر رذایل اخلاقی شکل می‌گیرد و اصولی نظیر تعاون، مصابره و مرابطه، مشورت، و تکافل اجتماعی، در کنار جنبه‌ی اجتماعی بسیاری از احکام و دستورات اسلام مثل نماز جماعت، نماز جمعه، امر به معروف و نهی از منکر، حج، خمس و زکات، شکل‌دهنده سرمایه اجتماعی اسلامی در بُعد ساختاری هستند. تفاوت اساسی سرمایه اجتماعی اسلامی با سرمایه اجتماعی غیراسلامی در این است که روابط اجتماعی در اسلام براساس ایمان و در چهارچوب دستورات اسلامی قابل ایجاد و توسعه است. مهم‌ترین مصداق این موضوع، تعاون و مشارکت اجتماعی در اسلام است که تنها در کارهای مفید و در چهارچوب مقررات اسلامی مجاز است. این تفاوت نه تنها نقص محسوب نمی‌شود، بلکه موجب می‌شود گروه‌های اجتماعی زیان‌آور که در ادبیات سرمایه اجتماعی با عنوان سرمایه اجتماعی منفی مطرح می‌شود، شکل نگیرند و مشارکت اجتماعی در الگوی اسلامی تأثیر مثبت بیشتری بر رشد و توسعه جامعه اسلامی خواهد داشت.

مساله این تحقیق این است که الگوی مدیریت پیامبر(ص) جهت حفظ و افزایش سرمایه اجتماعی جامعه‌ی نوپای صدر اسلام به چه شکل بوده است که این جامعه‌ی نوپا با همه تشطط‌های فرهنگی و آسیب‌های خارجی توانست نه تنها سرمایه اجتماعی اندک خود را باز تولید نماید بلکه آن را توسعه داده و به الگویی برای دیگر جوامع تبدیل شود؟

# مقاله

## 3- مبانی نظری

### 3-1- مفهوم شناسی

#### 3-1-1- امنیت

امنیت دوری از هرگونه تهدید و نیز آمادگی برای رویارویی با خطرات است، مفهوم امنیت نسبی و دارای شدت و ضعف است؛ به این معنا که در برخی موقعیت‌ها (زمان و مکان‌های مختلف) در ذهن افراد ارتقا یا کاهش می‌یابد. امنیت از ضروری‌ترین نیازهای یک جامعه است. (آشوری، 1387، ص 38) امنیت در گفتمان سلبی بر نبود خطر و تهدیدات استوار است؛ ولی امنیت در گفتمان ایجابی به تامین و تضمین آسایش و آسودگی نظر دارد. (نوید نیا، 1384)

#### 3-1-2- سرمایه اجتماعی

سرمایه، یک منبع کلی است که اجتماع افراد و گروه‌های اجتماعی و نهایتاً کل جامعه از آن استفاده می‌کنند تا هدف‌های خود را تحقق بخشند. یعنی ابزارهایی که فرد، گروه، نهاد یا جامعه‌ای برای رسیدن به هدف‌هایش از آن‌ها استفاده می‌کند، سرمایه نامیده می‌شود. (موسوی، 1386، ص 72) سرمایه اجتماعی در یک معنای عام، نوعی سرمایه‌گذاری در روابط اجتماعی است که با بازده مورد انتظار تعریف می‌شود. (توسلی، 1382، ص 6) اندیشمندان برحسب دیدگاه‌های خود تعاریف مختلف (نه متناقضی) از سرمایه اجتماعی به عمل آورده‌اند که فصل مشترک آن‌ها را در تعریف زیر می‌توان گنجانند: سرمایه اجتماعی، پتانسیل نهفته در روابط بین و میان افراد (و گروه‌های) یک جامعه است که باعث انجام امورات آن‌ها می‌شود. (سعادت، 1386، ص 177) اندیشه اصلی سرمایه اجتماعی این است که خانواده، دوستان و همکاران دارای بسیار مهمی را تشکیل می‌دهند که یک فرد می‌تواند در شرایط بحرانی از آن‌ها بهره گیرد یا برای منافع مادی استفاده نماید و البته این مساله برای گروه بیشتر صدق می‌کند. (توسلی، 1382، ص 6)

از نظر پاتنام مهم‌ترین سودمندی هنجارهای اجتماعی مربوط به هنجار معامله‌به‌مثل است. او این هنجار را از مولدترین اجزای سرمایه اجتماعی می‌داند. منظور از معامله‌به‌مثل، جبران محبت و مهربانی دیگران است. گروه‌ها و جوامعی که این هنجار بر آن‌ها حاکم است و از آن پیروی می‌کنند، به شکل مؤثری بر فرصت‌طلبی و مشکلات مربوط به عمل جمعی فائق می‌آیند. (Making Democracy Work, 1993.p171-176)

جیمز کلنن اولین محقق بود که به بررسی تجربی مفهوم سرمایه اجتماعی و عملیاتی کردن آن پرداخت. او در تحلیل و تبیین سرمایه اجتماعی به جای توجه به ماهیت و محتوای آن به کارکرد سرمایه اجتماعی توجه دارد. از نظر او سرمایه اجتماعی بخشی از ساختار اجتماعی است که به کنشگر اجازه می‌دهد با استفاده از آن به منابع خود دست یابد. این بعد از ساختار اجتماعی شامل تکالیف و انتظارات، شبکه‌ای اطلاع‌رسانی، هنجارها و ضمانت‌های اجرایی است که انواع خاصی از رفتار را تشویق می‌کند یا مانع می‌شوند، لذا برای سرمایه اجتماعی سه شکل را متصور می‌شود:

1. تکالیف و انتظاراتی که بستگی به میزان قابل اعتماد بودن محیط اجتماعی دارند.
2. ظرفیت اطلاعات برای انتقال و حرکت در ساختار اجتماعی تا بتوان پایه‌ای برای کنش فراهم آورد.
3. جود هنجارهایی که توأم با ضمانت اجرایی مؤثر باشند. (جیمز، ۱۳۷۷، ص ۱۲۱)

پیر بوردیو از اولین جامعه‌شناسان و محققانی است که به تحلیل سیستماتیک ویژگی‌های سرمایه اجتماعی پرداخت. براساس تعریف بوردیو، سرمایه اجتماعی، حاصل جمع منابع بالقوه و بالفعلی است که نتیجه مالکیت شبکه بادوامی از روابط نهادی شده بین افراد و به عبارت ساده‌تر، عضویت در یک گروه است. البته سرمایه اجتماعی مستلزم شرایطی به مراتب بیش از وجود صرف شبکه پیوندهاست. در واقع پیوندهای شبکه‌ای می‌باید از نوع خاصی، یعنی مثبت و مبتنی بر اعتماد باشند. از نظر بوردیو، سرمایه اجتماعی به عنوان شبکه‌ای از روابط ودیعه‌ای

طبیعی یا اجتماعی نیست، بلکه در طول زمان برای کسب آن باید تلاش کرد. به تعبیر او سرمایه اجتماعی محصول نوعی سرمایه‌گذاری فردی یا جمعی، آگاهانه یا ناآگاهانه است که به دنبال تثبیت یا باز تولید آنگونه روابط اجتماعی است که مستقیماً در کوتاه مدت یا بلند مدت قابل استفاده هستند. (شارع پور، محمود، 1380 ص 11).

بورديو به منظور تحليل سرمایه اجتماعی در ابتدا انواع مختلف ديگر سرمایه را که عبارتند از سرمایه اقتصادی، سرمایه فرهنگی و سرمایه نمادین تشریح نموده و سپس مطرح می‌کند که سرمایه اجتماعی عبارت است از شبکه‌ای از روابط فردی و جمعی که هر فرد یا جمعی در اختیار دارد. این تعریف باعث می‌شود تا اولاً "فضاهای مفهومی سرمایه اجتماعی محدودتر شده و ثانیاً آن را از سایر انواع سرمایه‌ها به ویژه سرمایه‌های فرهنگی و نمادین جدا نماید. (بورديو، 1380، ص 32)

در آیه ۸۶ سوره نسا آمده است: «هرگاه به شما تحیت گویند، پاسخ آن را بهتر از آن بدهید یا (لااقل) به همان‌گونه پاسخ گویند. خداوند حساب همه چیز را دارد» (نساء/سوره ۴، آیه ۸۶) براساس این آیه مسلمانان موظفند که هرگونه نیکی و محبت از سوی دیگران را پاسخ گویند. (مکارم شیرازی، 1396، ص ۴۶-۴۱) بنابراین اسلام مروج هنجار معامله‌به‌مثل و بسیاری از ارزش‌های انسانی دیگر می‌باشد که تأثیر زیادی بر روابط میان انسان‌ها دارد.

## پیاده سازی اصول اسلامی بر سطوح سرمایه اجتماعی

### سطح خرد

در سطح خرد سرمایه اجتماعی در قالب روابط فردی و شبکه‌های ارتباطی بین افراد و هنجارها و ارزش‌های حاکم بر آنها مورد بررسی قرار می‌گیرد. بر این اساس سرمایه اجتماعی موضوعاتی چون شدت و کیفیت روابط و تعاملات بین افراد و گروه‌ها، احساس تعهد و اعتماد دو جانبه به هنجارها و ارزش‌های مشترک را شامل شده و به عنوان یک حس تعلق و پیوستگی اجتماعی است. (ازکیام و غفاری، ۱۳۸۴، ص 54)

### سرمایه اجتماعی غیر رسمی (درون گروهی):

در اسلام سفارش زیادی بر خوش‌خلقی و روابط صمیمانه با اعضای خانواده و همین‌طور سایر افراد جامعه شده است. اسلام با واجب کردن احترام و نیکی به‌پدر و مادر و قرار دادن حقوق متقابل میان زن و شوهر و همین‌طور میانوالدین و فرزندان در جهت تحکیم و بهبود روابط خانوادگی حرکت کرده است و با واجب کردن صله رحم، سعی در تقویت روابط میان خویشان دارد. در اسلام توصیه بسیاری در مورد محبت میان زن و شوهر و همین‌طور روابط صمیمانه میان والدین و فرزندان شده است، تا حدی که تمام این روابط صمیمانه جزء عبادت‌ها برشمرده شده است که موجب کمال انسان می‌شود. همین‌طور در مورد کمک و حمایت نسبت به خویشان، آشنایان و همسایگان سفارش زیادی می‌کند و حقوقی را در مورد

آن‌ها معین می‌کند که در مجموع رعایت آن‌ها توسط افراد جامعه منجر به افزایش سرمایه اجتماعی غیررسمی آن جامعه می‌شود. در آیه ۳۶ سوره نسا آمده است: «وی خدا را بپرستید و هیچ چیز را همتای او قرار ندهید و به پدر و مادر نیکی کنید، همچنین به خویشاوندان و یتیمان و مسکینان، و همسایه نزدیک، و همسایه دور، و دوست و همنشین، و واماندگان در سفر، و بردگانی که مالک آن‌ها هستید، زیرا خداوند کسی را که متکبر و فخر فروش است (و از ادای حقوق دیگران سرباز می‌زند) دوست نمی‌دارد»

سرمایه اجتماعی تعمیم‌یافته (میان‌گروهی): یکی از مهم‌ترین عوامل تعیین‌کننده سرمایه اجتماعی در یک جامعه میزان روابط افراد با افراد ناآشنا و به عبارت دیگر اعتماد افراد به افرادی از گروه‌های دیگر می‌باشد که از آن به سرمایه اجتماعی تعمیم‌یافته تعبیر می‌شود. دین اسلام ضمن منع از تکبر، خودخواهی، تبعیض و تعصبات قومی، همه مسلمانان را دعوت می‌کند تا با چنگ زدن به ریسمان الهی با هم متحد و یک‌پارچه شوند و نیز مسلمانان را برادر یکدیگر معرفی می‌کند و در قالب چهارچوب‌های اعتقادی و اخلاقی خود آن‌ها را طوری تربیت می‌کند که روابط دوستانه و توأم با محبت و احترام با برادران دینی خود داشته باشند و در همه ابعاد مادی و معنوی از یکدیگر حمایت کنند و در کارهای خوب و مفید با یکدیگر تعاون و همکاری نمایند. بنابراین تربیت مسلمانان در مکتب اسلام می‌تواند بالاترین سطح سرمایه اجتماعی تعمیم‌یافته را در جامعه اسلامی ایجاد کند.

سطح میانی



در سطح میانی سرمایه اجتماعی هم جنبه‌هایی از ساخت اجتماعی را داراست و هم‌کش‌های خاص کنشگران را درون سیستم یا ساختار اجتماعی تسهیل می‌کند. این مفهوم ارتباطات افقی و عمودی را شامل می‌شود و سازمان‌ها و روابط بینابینی آنها اعم از باشگاهها، انجمن‌ها، شرکت‌ها، احزاب و NGOها در زمره آن قرار می‌گیرد. در واقع سرمایه اجتماعی در روابط اجتماعی و هنجارهای اجتماعی بین گروه‌هایی که کار مشارکتی می‌کنند وجود دارد. (مسقطیان، بهمن و موسوی، 1383، ص 54)

اسلام دین دوستی، تعاون و مسالمت است و این مسئله بر تمامی روابط میان انسان‌ها در کلیه سطوح تأثیرگذار است. در سطح میانی روابط عمودی و سلسله‌مراتبی در داخل یک سازمان یا گروه، می‌تواند سطح پایینی از سرمایه اجتماعی را ایجاد کند. در آیه ۳۸ سوره شوری آمده است: «و کسانی که دعوت پروردگارشان را اجابت کرده و نماز را برپا می‌دارند و کارهایشان به صورت مشورت در میان آنهاست و از آنچه به آنها روزی داده‌ایم انفاق می‌کنند». مسلمانان تحت تربیت اسلامی از خودخواهی و تکبر خودداری می‌کنند و امور مختلف خود را با مشورت و همکاری با هم انجام می‌دهند و روحیه تعاون و صمیمیت میان آنها تأثیرهای مخرب روابط عمودی و سلسله‌مراتبی را در گروه‌ها و سازمان‌ها از بین می‌برد و باعث ایجاد همکاری و هماهنگی بیش‌تر میان گروه‌ها و سازمان‌های مختلف می‌شود و می‌تواند سرمایه اجتماعی زیادی را در سطح میانی ایجاد کند.

سطح کلان

در سطح کلان سرمایه اجتماعی شامل روابط قراردادی و ساختاری نهادهای کلان مانند دولت، حکومت سیاسی و نظام‌های حقوقی و قضایی می‌گردد. در این سطح روابط و ساختارهای رسمی مانند قوانین و مقررات حاکمیت سیاسی، میزان مشارکت سیاسی، شکل‌گیری نهادهای سیاسی و اجزای سرمایه اجتماعی را تشکیل می‌دهد. به عبارت دیگر در سطح کلان با سرمایه اجتماعی ساختاری سر و کار داشته که اعتماد نهادی و اعتماد به حکومت و نیز اعتماد به نظام‌های تخصصی مؤلفه‌های اصلی آن را تشکیل می‌دهند. (ازکیا و غفاری، ۱۳۸۴)

در جامعه اسلامی نهادهای حکومتی در چهارچوب قوانین اسلامی تشکیل می‌شود و حاکمان با معیارهای اسلامی انتخاب می‌شوند و مورد ارزیابی قرار می‌گیرند. وجود این معیارها در حکومت اسلامی باعث افزایش اعتماد افراد به حکومت و نهادهای حکومتی می‌شود. همچنین همان‌طور که در کتاب تفسیر نمونه در تفسیر آیه ۱۵۹ سوره آل عمران توضیح داده شده، در نظام سیاسی اسلام از یک‌سو حاکمان به مشورت و نظرخواهی از مردم، و از سوی دیگر مردم به مشارکت در تصمیم‌گیری و اداره امور جامعه فرا خوانده شده‌اند (ناصر مکارم شیرازی، تفسیر نمونه، ج ۳، ص ۱۴۰-۱۵۰) و وجود چنین فضایی در جامعه اسلامی می‌تواند سرمایه اجتماعی را در سطح کلان افزایش دهد.

مقاله سرمایه اجتماعی و باز تولید آن در عصر پیامبر اسلام (ص)، نگارش شده توسط یدالله دادگر و محمدباقر نجفی در مجله ی اقتصاد اسلامی (1385)، اگرچه دارای عنوانی مرتبط با این مقاله است اما در محتوا کاملاً متفاوتند بدین شکل که مقاله "مقاله سرمایه اجتماعی و باز تولید آن در عصر پیامبر اسلام (ص)" در واقع یک مقاله ی اقتصادی است (که البته نویسندگان محترم هم در همان اول مقاله به اقتصادی بودن آن اشاره نموده اند) و آوردن بحث سرمایه ی اجتماعی هم بدین جهت است که این سرمایه چگونه می تواند به اقتصاد و شکوفایی اقتصادی کمک بکند، لذا در این مقاله سیره ی پیامبر مکرم اسلام (ص) تنها در امور اقتصادی مانند شفافیت در امور مالی، حذف ربا و ... مورد کنکاش قرار گرفته است. به عبارت دیگر سرمایه اجتماعی موضوع اصلی این مقاله نیست بلکه اقتصاد و سرمایه ی اقتصادی مضمون اصلی آن است و سرمایه ی اجتماعی در ذیل آن مورد اشاره قرار گرفته است.

در مقاله ی "دین و سرمایه اجتماعی" نگارش شده توسط امان الله فصیح پور (1386)، ارتباط میان دین به مثابه متغیر مستقل، و سرمایه اجتماعی به عنوان متغیر وابسته مورد تحلیل و بررسی قرار گرفته است. برای دستیابی به این هدف، پس از بحث و بررسی، به مفهوم «سرمایه اجتماعی» به عنوان یک مفهوم ترکیبی از منظر جامعه‌شناسان کلاسیک و صاحب‌نظران آن پرداخته شده، سپس به عناصر کیفی سرمایه اجتماعی مانند «اعتماد» و «آگاهی اجتماعی» و عناصر کمی آن مانند «میزان مشارکت» و «ارتباطات» اشاره گردیده است. در این مقاله نیز نهایت سرمایه اجتماعی به عنوان یک مفهوم کلی در کنار مفهوم دین مورد مقایسه و خوانش قرار گرفته اما اینکه چگونه این مفهوم یعنی سرمایه اجتماعی توسط دین در حوزه های

مختلف افزایش می یابد و یا مدیریت میشود، دغدغه ی این مقاله نبوده است. بلکه بیشتر بررسی "ماهوی" مفهوم سرمایه اجتماعی مورد نظر نویسنده محترم بوده است.

در مقاله روش حکومتی پیامبر(ص) در مدیریت سرمایه اجتماعی (ص)، حامد جوکار (1399)، سعی شده است که روش و سیره ی پیامبر(ص) در مدیریت سرمایه اجتماعی توضیح داده شود، اما فی الواقع مفاهیمی که از نظر نویسنده می تواند سرمایه ی اجتماعی را افزایش دهد مورد کنکاش و توضیح واقع شده است و سپس سعی شده که این مفاهیم به روش حکومتی پیامبر مکرم اسلام(ص) نسبت داده شود و نتیجه گرفته شود که این موارد نتیجه اش افزایش سرمایه اجتماعی بوده است، در حالیکه به طور مستقیم به خود روش پیامبر(ص) اشاره نشده که این روش و شیوه ها چگونه مدیریت کننده ی سرمایه ی اجتماعی هستند، علاوه بر اینکه فقط به دو الی سه مورد محدود پرداخته شده و کل سیره و روش پیامبر(ص) هم مورد بازخوانی و تحلیل قرار نگرفته تا بر اساس ان بتوان گفت که روش پیامبر مکرم(ص) در مدیریت سرمایه ی اجتماعی این گونه بوده است.

اما در مقاله حاضر یعنی "الگوی مدیریت پیامبر(ص) جهت حفظ و افزایش سرمایه اجتماعی جامعه نوپای صدر اسلام در مواجهه با آسیب های سخت و نرم اجتماعی"، خود سیره اجتماعی به عنوان موضوع اصلی، مورد توجه قرار گرفته و بدون وام گرفتن از مفاهیم دیگر و ضمنی، تک تک آسیب های سخت و نرم اجتماعی جامعه ی نوپای صدر اسلام(و نه دو الی سه مورد محدود و غیر مرتبط) مورد احصا قرار گرفته و آنگاه بر اساس ان، شیوه ی مدیریت پیامبر(ص)

در برخورد با این آسیب ها و اینکه پیامبر چگونه این آسیب های اجتماعی را مدیریت نمودند تا سرمایه ی اجتماعی حفظ و حتی افزایش یابد مورد کنکاش و تحلیل قرار گرفته است. سپس، مجدد، این تدابیر پیامبر(ص) مورد بازخوانی قرار گرفته و در یک تقسیم بندی تحلیلی به دو قسمت تدابیر کلی و اختصاصی تقسیم شده است، و در نهایت با تفسیر این تدابیر به الگوی مدیریت پیامبر(ص) جهت حفظ و افزایش سرمایه اجتماعی جامعه نوپای صدر اسلام در مواجهه با آسیب های سخت و نرم اجتماعی، رسیده است.

نوآوری این مقاله در بازخوانش سیره پیامبر مکرم اسلام(ص) از نگاهی نو و در چارچوبی جدید است. به این شکل که با انتخاب چارچوب نظری و ادبیات پژوهش بکار رفته در مفهوم "سرمایه اجتماعی"، و گزینش چارچوب و تعریف مختار از این مفهوم، سعی شده است سیره ی پیامبر(ص) در این چارچوب با توجه به مولفه ها، شاخص ها، ابعاد و سطوح مفهوم سرمایه اجتماعی در بازه زمانی حکومت ایشان، مورد تحلیل قرار گیرد و چگونگی ارتباط میان یک مساله تاریخی و یک مفهوم جدید، در لایه های مختلف مورد کنکاش و بررسی واقع شود..

لذا مشخص است که این مقاله با پیشینه های قبلی تفاوتی جدی دارد و البته در حوزه ی دانشی خود نیز، نوشتاری بکر می تواند باشد که با تم و مضمونی اجتماعی(و نه اقتصادی و یا سیاسی و ... به مانند پیشینه های قبلی)، به این مساله مهم پرداخته است

### 3-3- روش تحقیق

در این تحقیق ابتدا سرمایه اجتماعی از جنبه‌ها مختلف مورد دقت و واکاوی قرار گرفت و سپس ضمن انتخاب تعریف مختار به سطوح این نوع سرمایه پرداخته شد، آن‌گاه ارتباط آن با اصول اسلامی مورد خوانش قرار گرفت و بعد از رسیدن به یک چارچوب، به بررسی سیره پیامبر مکرم اسلام (ص) در ارتباط با سرمایه اجتماعی و تولید و حفظ آن در جامعه نوپای مسلمانان پرداخته شد و در نهایت الگوی این مدیریت احصا و ارایه گردید.

روش طی شده جهت رسیده به داده‌های مورد نظر جهت طراحی الگو، روش توصیفی - تحلیلی است که رویکرد آن تفسیری می‌باشد به این شکل که سیره عملی و شیوه‌ی مدیریت حضرت پیامبر (ص) مورد تحلیل و بازخوانی قرار گرفت تا از این خوانش تحلیلی الگوی مورد نظر احصا گردد.

### 3-2- عرصه تحقیق

دامنه و عرصه مورد کنکاش در این تحقیق کل 23 سال زمان بعثت پیامبر(ص) می باشد و شیوه ی مدیریت ایشان در این بازه ی زمانی در مواجهه با اتفاقات مختلف و حوادث گوناگون داخلی و خارجی مورد بازخوانی قرار گرفته است.

### 3-4- روایی و اعتبار

اعتبار و روایی این الگو از شکل و نوع شیوه موجه سازی "قیاساتھا معها" می باشد، بدین توضیح که در قضایای تحلیله به مانند "شوهر، همسر است" استدلال و دلیل صحت آن مفاد این قضیه است بدین شکل که اگر واژه شوهر تحلیل شود، از دل آن همسر بودن استخراج می شود و نیاز به دلیل خارجی نیست، اصطلاحاً بدین شکل از استدلال ها و قیاس چینی های برهانی، قیاساتھا معها گفته می شود، یعنی قیاس و استدلال این گزاره به همراه آن و از دل خود آن است و نیاز به یک دلیل و موجه ساز خارجی ندارد. روایی و اعتبار الگوی استخراج شده ی این مقاله نیز از این نوع است بدین صورت که روش تحقیق که در واقع قیاس و استدلال این پژوهش است در دل خود این پژوهش است و این شیوه استدلال می کند که این الگو ایا اعتبار دارد یا خیر؟ و اگر دارد در چه حیطه و دامنه ای. لذا در این مقاله سعی شده است با تمرکز بر روش تحقیق و شرح و توضیح آن، نشان داده شود که چگونه این الگوی استخراجی و احصا شده، روا و معتبر است.

## مقاله

### 4- یافته های تحقیق

در تحلیل انکشافی نحوه ی مدیریت پیامبر(ص) در افزایش سرمایه ی اجتماعی، به دو دسته تدابیر بر می خوریم. تدابیری که کلی و مربوط به عموم آسیب های موجود و احتمالی است و دسته ی دوم تدابیری که مربوط به آسیب اجتماعی خاصی می باشد که یا از نوع سخت و یا نرم است. در ذیل در دو بخش جداگانه به هر دو نوع تدابیر پرداخته می شود.

### الف: تدابیر کلی

#### 1- تکیه بر وحدت و همبستگی طوایف مسلمان

یکی از اهداف دین، از منظر قرآن کریم، رفع اختلاف و ایجاد همبستگی اجتماعی است. امام علی علیه السلام در خطبه 39 نهج البلاغه، میان دین و همبستگی اجتماعی پیوند ناگسستنی برقرار می نماید و انسجام اجتماعی را اصلی ترین کاردکرد دین معرفی می نماید.



نهج البلاغه، خ 38، 39) در عصر حاکمیت نظام قبیله‌ای و طائفه‌ای، هر طائفه‌ای طبق آداب و قوانین حاکم بر قبیله خود، حکومت می‌کرد. بر این اساس گاه دو قبیله بر سر یک مسئله کوچک سالیانی با هم می‌جنگیدند. لذا نخستین تدبیر رسول خدا (ص) در مدینه، اتحاد و ایجاد همبستگی بین قبایل و تشویق به همکاری، همیاری و تعاون در نظام سیاسی کشور بود. بین دو قبیله اوس و خزرج و مسلمانان مهاجر و انصار عقد اخوت و برادری بست، و آنان را بر محور تبعیت از خدا و ولایت پیامبر (ص) و رعایت حقوق برادری، متحد ساخت. (انما المؤمنون اخوة فاصلحوا بین اخویکم. نساء: 11) ابرهای پراکنده نمی‌بارند، وقتی ریزش باران را نوید می‌دهند که به هم پیوندند.

## 2- تقویت روحیه جهادی و ولایت محوری

جهاد در عرصه نظامی به عنوان یکی از اصول فقه اسلامی، باعث ارتقای سرمایه اجتماعی به عنوان یکی از مولفه‌های اصلی رشد و پیشرفت جامعه میشود. همچنین جهاد در روابط به شدت درهم تنیده، درجات بسیار گسترده‌ای از انسجام، همبستگی، تعهد و همدلی را شکل میدهد که عناوینی مهمی در تحقق سرمایه اجتماعی میباشند. (بدرالدین، 1401، ص 2) رسول خدا (ص) فرهنگ بسیجی و روحیه جهادی را در میان مسلمانان گسترش داد. یاران آن حضرت بدون اجازه پیامبر اقدامی نمی‌کردند، با همگرایی، ریشه بدبینی‌ها را در داخل جبهه خود خشکانده و با شعار شهادت یا پیروزی (احدی الحسینین) (توبه: 52) در مقابل دشمنان کینه توز،

مقتدرانه ایستاده بودند. پیامبر(ص) با ترویج این روحیه سبب شدند که اختلافات بی مایه کنار رود و همه به یک هدف والاتر که ولایت محور از طریق روحیه جهادی بود متوجه شوند.

### 3- دشمن شناسی

دشمن شناسی، شناخت هدف و تشخیص مسیر و شناسایی کارکرد دشمن از راهبردهای کاربردی افزایش سرمایه اجتماعی است تا بر این اساس استراتژی تقابلی به هنگام با دشمن همراه با تفکر و راهکارهای نظری و عملی تقابلی تدوین و اجرایی شود. از تدابیر رسول گرامی(ص) شناخت دشمنان کینه نوز و شناساندن ماهیت و رفتار آنان به جامعه بود. حدود هزار آیه قرآن پیرامون دشمن شناسی وجود دارد که ماهیت، رفتار، صفات، توطئه و عملکرد مشرکان، کافران، یهودیان، مسیحی‌ها، منافقان، مفسدان و متجاوزان را بیان می‌کند. و این شناخت از دشمن موجب می‌شد که مسلمانان با بصیرت سیاسی به مصاف دشمن بشتابند.

### 4- سازمان اطلاعاتی مردمی

یکی از عواملی که بر وضعیت سرمایه اجتماعی اثر میگذارد و به حفظ آن کمک می‌کند داشتن شبکه اطلاعاتی قوی در جهت رصد و تحلیل شرایط جامعه می‌باشد. در همین راستا پیامبر خدا(ص) سازمان اطلاعاتی قوی پی ریزی کرد که عناصر آن را مردم تشکیل می‌دادند. البته وحی الهی نیز در این مسئله دخیل بود. حضور عباس، عموی پیامبر(ص)، در میان مشرکان و رساندن اطلاعات به موقع قریش به پیامبر(ص) و وجود عناصر اطلاعاتی همچون

حذیفه و ... و اطلاعاتی که توسط مردم به رسول خدا (ص) می‌رسید، این سازمان را نیرومند ساخته بود.

پیامبر(ص) به کسب اطلاعات اهمیت فراوانی می‌داد و نیمی از پیروزی‌های او معلول آگاهی‌های وی از اوضاع دشمنان و فتنه جویان بود. به همین دلیل بسیاری از اعمال شیطانی و تحریک‌های ضد انسانی را در نطفه خفه می‌کرد. (سبحانی، 1383، ص 861)

#### 5- گسترش کار فرهنگی

یکی از این راهکارهای از بین بردن سرمایه‌های اجتماعی، جنگ نرم و گسترش شبهات و تغییر در عقاید مردم می‌باشد. به همین جهت اطلاع رسانی به موقع به جامعه و پاسخگویی به شبهات و شبهه افکنی‌ها و شایعات، از تدابیری بود که پیامبر اسلام (ص) بسیار به آن اهتمام می‌ورزید و بدین وسیله جلوی بسیاری از شایعات و ناهنجار سازان جامعه را می‌گرفت و به التهاب جامعه پایان می‌بخشید.

قرآن دستور می‌دهد هر خبر و شایعه‌ای را ابتدا به پیامبر خدا (ص) گزارش دهید تا او حقیقت را برای شما روشن سازد. (نساء: 83) دشمنان از حربه شایعات بسیار بهره می‌برند، بر این اساس قرآن منافقان و شایعه سازان (مرجفون) را تهدید میکند که اگر دست از این عمل برندارند، آنان را از مدینه تبعید می‌کنند. (ر.ک. احزاب: 60)

#### 6- حسن خلق محمدی (ص) و نشر آن

قرآن پیامبر (ص) را دارای خلق عظیم می‌داند و همان را علت گرایش مردم به وی برمی‌شمرد. (قلم: 40 و آل عمران: 159). ایثار و گذشت، تعاون و چشم‌پوشی از خطاهای مردم در سفارش به این مسائل از تدابیر حفظ و افزایش سرمایه اجتماعی به شمار می‌رفت. در واقع حسن خلق پیامبر (ص) باعث ایجاد اعتماد عمومی می‌شود و اعتماد هم مولفه و نتیجه سرمایه اجتماعی است. در واقع سرمایه اجتماعی به وسیله اعتماد شناخته می‌شود و رابطه‌ای دوسویه با آن دارد. (نصراللهی، و دیگران، 1394، ص 28)

#### 7- نظارت بر گفتار و رفتار کارگزاران و مسئولان

برای حفظ سرمایه‌های اجتماعی در یک جامعه یکی از اصلی‌ترین کارهایی که باید صورت گیرد، نظارت دقیق بر اعمال و گفتار مسئولان و کارگزاران می‌باشد تا با اقداماتی ناشایست سرمایه‌های اجتماعی و انجسام جامعه را از بین نبرند. از تدابیر آن حضرت کنترل سخنان و رفتار اصحاب بود. تا برخلاف اصول حاکم، سخنی چالش برانگیز نگویند. به عنوان نمونه، در فتح مکه (پایگاه مشرکان) وقتی سعد بن عباده فرمانده خزرجیان به هنگام ورود به شهر شعار داد: امروز روز نبرد و انتقام است، امروز جان و مال شما (اهل مکه) حالا شمرده می‌شود (اليوم يوم الملحمة)، پیامبر (ص) جلوی او را گرفت و فرمود: امروز روز رحمت و مرحمت است (اليوم يوم المرحمة) و او را از فرماندهی عزل و پرچم را از وی گرفت و فرزندش را منصوب به فرماندهی کرد. (سبحانی، 1383، ص 814)

و هنگامی که وید در مأموریت خود جز دروغی از طائفه بنی مصطلق آورد، آیه قرآن نازل شد و او را فاسق معرفی کرد. (حجرات:6) و پیامبر (ص) او را طرد نمود.

#### 8- برچیدن بساط و پایگاه فرقه‌ها و جریان‌های باطل و احزاب منحرف

از شیوه‌های دشمنان در نابودی سرمایه‌های اجتماعی یک جامعه پدید آوردن فرقه‌ها و احزاب در جهت افتراق و تکه‌تکه کردن جامعه است. آنان به واسطه فرقه‌ها و گروه‌ها و احزاب اتحاد و همبستگی امت‌ها را از هم می‌پاشند، و امنیت را از جامعه سلب می‌کنند، چرا که هر حزب و گروهی در پی منافع خود است. (کل حزب بما لِدِیْهِمْ فِرْحُونٌ (روم 32)

پیامبر خدا (ص) برای مقابله با این شیوه ضد امنیتی دشمنان، بساط گروه‌ها و احزاب منحرف وابسته به مستکبران را جمع کرد. تخریب مسجد ضرار به عنوان پایگاه منافقان در این راستا صورت گرفت.

#### 9- مذاکره با دشمنان و امضاء پیمان صلح

از تدابیر پیامبر (ص) مذاکره برای مقابله با دشمنانی که سعی در نابودی سرمایه‌های اجتماعی حکومت رسول الله (ص)، داشتند، بود. آن حضرت به کرات با دشمنان سرسخت خود مذاکره و گفتگو می‌کرد، تا شاید از این طریق آنان را از شرارت باز دارد. و با برخی پیمان صلح و عدم تعرض امضاء می‌کرد.

روایتی از امام حسن عسکری(ع) که فرمود: به پدرم گفتم: آیا رسول خدا (ص) با یهودیان و مشرکان که با او دشمنی و مجادله می‌کردند، گفتگو و مناظره داشت؟ پدرم فرمود: آری، بسیار با آنان مناظره می‌کرد. (طباطبایی، 1390، ص 121)

آن حضرت به هنگام ورود به مدینه، با طوائف یهود مدینه و با قبائل عرب و با مشرکان پیمان عدم تعرض و صلح امضاء کردند. این پیمان‌ها به امنیت نظام دینی کمک شایانی می‌کرد.

#### 10- تقویت قدرت دفاعی

رسول خدا (ص) با عنایت به آیه شریفه واعدوا لهم ما استطعتم من قوة و من رباء الخيل (انفال: 60) به تقویت قدرت دفاعی پرداخت. به عنوان نمونه یک پنجم اموال بنی قریظه را جهت خرید سلاح و ابزار دفاعی هزینه کرد. (ر.ک. سبحانی تپریزی، 1383، ص 651). ارتقاء قدرت دفاعی بیشتر جنبه ی ارعابی و پیشگیری داشت. (ر.ک مکارم شیرازی، 1396، ص 106) تا بدینویسله جامعه نوپای صدر اسلام آرامش داشته و با این آرامش، سرمایه اجتماعی حفظ و افزایش یابد.

#### 11- مانورهای رزمی

پیامبر (ص) از سال نخست تا نهم هجری مجموعاً 48 مانور (که سریه نام داشت) انجام داد. که تعدادشان تا 500 نفر می‌رسید، چندین هدف را تعقیب می‌کردند، مانند: شناخت محیط جغرافیایی مدینه، آشنایی با قبایل منطقه، زیر نظر گرفتن تحرکات دشمنان، ناامن کردن

راه‌های تجاری قریش، مقابله با اشرار و ... و مهم‌تر از همه، انجام مانورهای نظامی و رزمی بود. پیامبر اکرم(ص) با اعزام این گروه‌های رزمی، به نوعی مانور رزمی اقدام کرده بود تا به دشمنان و قریش هشدار دهد که مسلمانان نیرومندند و می‌توانند در برابر تهدیدات و تجاوز دشمنان خویش بایستند و از دین و آرمان‌های خود دفاع نمایند؛ و اجازه نابودی سرمایه ای اجتماعی حکومت اسلامی را به هیچ احدی نمی‌دهند.

## 12- اقدام به تبلیغات گسترده فرامرزی

پیامبر خدا (ص) برای تبلیغ اسلام و جذب قبائل، مبلغان دینی اعزام می‌کرد هر چند که مبلغان با خطر مواجه می‌شدند. چرا که هر چه اقوام و قبایل به اسلام می‌گرویدند، امنیت نظام اسلامی بیشتر می‌شد، و کمتر مورد تهدید فرار می‌گرفت و همچنین سرمایه‌های اجتماعی پیامبر هم افزایش می‌یافت. و از طرفی نامه‌هایی به امپراتور ایران و روم و حکومت‌های سایر کشورها فرستادند، که با استقبال برخی حکومت‌ها روبرو شد، و این خود بر امنیت مرزهای مدینه و حکومت اسلامی و بالتبع افزایش سرمایه اجتماعی می‌افزود. (ر.ک. سبجانی تبریزی، 1383، ص 690)

### ب: تدابیر اختصاصی

در کنار تدابیر کلی که رسول الله برای برای مقابله با جنگ نرم دشمن انجام دادند تا سرمایه اجتماعی را حفظ نمایند؛ در تاریخ اسلام شاهد جنگ‌ها و نبردهایی سخت هستیم که انسجام

جامعه را به خطر می‌انداخت و باعث کاهش سرمایه‌های اجتماعی می‌گردید، در چنین شرایطی پیامبر (صل الله علیه و آله و سلم) در مقابله با هر جبهه دشمن راهکارهایی داشتند که باعث می‌شد آسیب‌های حملات دشمن به حداقل برسد و سرمایه‌های اجتماعی جامعه حفظ شود. در ادامه هر جبهه به تفکیک بررسی شده و راهبردهای اختصاصی پیامبر (ص) نسبت به آن بیان می‌شود.

### 1- جبهه مشرکان قریش

مشرکان قریش که جایگاهشان در مکه بود، از آغاز رسالت پیامبر (ص) تا فتح مکه در سال هشتم هجری قریب به بیست و یک سال با پیامبر اعظم (ص) و اسلام در ستیز بودند. آنان به مدت سیزده سال دوران مکی، به جنگ نرم و انواع تبلیغات زهرآگین، شکنجه و آزار مسلمانان، تحقیر و تکذیب پیامبر (ص)، محاصره اقتصادی دست زده (ز.ک.آل عمران: 186) و در نهایت نقشه قتل پیامبر (ص) را کشیدند که به هجرت رسول خدا (ص) و مسلمانان از زادگاه خویش انجامید.

مشرکان که در سیزده سال جنگ نرم در مکه به اهداف خود دست نیافتند، لذا به جنگ سخت روی آوردند، با این هدف که حکومت اسلامی را سرنگون سازند و کفر و بت پرستی و فرهنگ جاهلیت را حیاتی دوباره بخشند. هدف و تلاش مشرکان در این آیه به خوبی بیان شده است:



اگر آنان (دشمنان) بر شما مسلط شوند، همچنان دشمن شما خواهند بود و دست (جنگ سخت) و زبان (جنگ نرم) خود را به بدی کردن نسبت به شما می‌گشایند و دوست دارند شما به کفر بازگردید. (ممتحنه: 2)

- تدابیر پیامبر (ص) جهت حفظ و افزایش سرمایه‌های اجتماعی در مقابله با مشرکان قریش

رسول گرامی (ص) برای مقابله با مشرکان قریش جهت حفظ امنیت مدینه و دفاع از سرمایه‌های اجتماعی، تدابیری اندیشید که سرانجام او را بر جبهه مشرکان و طاغوت‌های مکه و جاهلیت اولی در یک مصاف نامتقارن پیروز گرداند و با وجود توان و قدرت و ساز و برگ برتر نظامی و تبلیغاتی قریش، پرچم اسلام را برفراز پایگاه مشرکان به اهتزاز درآورد و اعلام کرد: با پیروزی اسلام تمام عقاید و سنت‌های جاهلی زیر پای من قرار گرفت. (مجلسی، 1403ق، ح 40).

البته یادآوری این نکته لازم است که پیامبر (ص) امنیت را به هر قیمتی نمی‌خواست. امنیتی را خواستار بود که مطابق با اصول و حیانی و عزت و کرامت مسلمانان هماهنگ است.

1. اهتمام ورزیدن به سازمان اطلاعاتی و جمع‌آوری اخبار قریش:

پیامبر (ص) قریش را خوب می‌شناخت و می‌دانست که سران کینه‌ورز قریش مانند ابوسفیان، ابوجهل و ... دست از انتقام و شرارت بر نمی‌دارند. از این رو لازم بود تحرکات و فعل و انفعالات دشمن را زیر نظر بگیرد و با دانستن اخبار و اطلاعات به مصاف این جبهه اقدام کند.

یکی از این تدابیر اعزام سرایا به منطقه بود. مهم‌ترین مأموریت سرایا (دسته‌های اعزامی به منطقه) جمع‌آوری اخبار از تحرکات مشرکان بود. به عنوان نمونه، پیامبر (ص) در نامه ۳۱ی که به عبدالله بن حجاج فرمانده گروه سی نفری، به هنگام اعزام به او داد نوشته بود: "در سرزمین نخله که میان مکه و طائف است فرود آی و در آنجا در انتظار قریش بنشین و از وضعیت و تحرکات آن‌ها ما را مطلع ساز." (سبحانی تبریزی، 1383، ص 467)

2. نا امن کردن راه‌های تجاری مشرکان مکه

تجارت برای مردم مکه و قریش امری حیاتی بود، کالاهایی که به طائف و شام حمل و نقل می‌شد، پایه‌های اقتصاد زندگی آنان را تشکیل می‌داد و اگر این راه‌های تجاری به خطر می‌افتاد و ناامن می‌شد، شیرازه زندگی قریش به هم می‌ریخت. با توجه به این نقطه ضعف مشرکان مکه، رسول خدا (ص) با اعزام سرایا، تلاش در ناامن کردن این راه‌های تجاری که برخی از قلمرو مدینه می‌گذشت داشت، آن حضرت با این عمل می‌خواست به طاغوت‌های مکه اخطار دهد که از تجاوز به حقوق و اذیت و آزار مسلمانان در مکه دست بردارند و مانع تبلیغ اسلام و آیین یکتاپرستی نشوند.

### 3. اقدام به انعقاد قرارداد با طوائف

از تدابیری که پیامبر (ص) به کار گرفت، بستن قرارداد عدم تعرض و زندگی مسالمت آمیز با طوائف عرب منطقه بود. انعقاد این پیمانها از طرفی موجب تضعیف قدرت سیاسی، نظامی جبهه قریش در منطقه می شد؛ چون دیگر آنان قادر به جذب و همراه سازی این قبائل نمی شدند و از سویی مانع تعرض قبائل به مدینه می گردید و مدینه از ناحیه آنان در امان می ماند و دیگر آن که بر قدرت و عزت روزافزون مسلمانان می افزود.

### 4. دفاع در مقابل تهاجم مشرکان

سران مستکبر و جنگ افروز قریش در مدت هشت سال بارها به قلمرو حکومت اسلامی تجاوز کردند، مانند: جنگ بدر، احد، حمراء الاسد، احزاب و....

پیامبر (ص) در آن دوران مکی مأمور به صبر و تحمل اذیت و شکنجه ها و بداخلاقی مشرکان و مدارا و مماشات و موعظه و جدال احسن بود. (ر.ک. مزمل: 10)

پس از هجرت به مدینه و تشکیل حکومت اسلامی، نخستین آیه جهاد و در پی آن قریب به 350 آیه پیرامون جهاد نازل شد و به مسلمانان اجازه جهاد و دفاع در مقابل تجاوزات دشمنان داده شد.

نخستین آیه مجوز جهاد فرمود: اُذِنَ لِلَّذِينَ يُقَاتِلُونَ بِأَنَّهُمْ ظَلَمُوا (حج:39) به کسانی که مورد ستم واقع شده و جنگ بر آنان تحمیل شده اجازه جهاد داده شده است.

امام باقر (ع) می‌فرماید: پیامبر (ص) مآذون به جهاد نبود، تا اینکه آیه مذکور نازل شد و جبرئیل خود شمشیر آن حضرت را بست. (حویزی، 1415ق، ج 2)

در تاریخ بالغ بر هشتاد غزوه و سرّیه نقل شده است. (ر.ک. مسعودی، 1396، ص 81، مغازی و اقدی، 1369، ص 280)

## 2- جبهه یهود

یهودیان با کوچ از سرزمین شام و فلسطین به سرزمین پهناور حجاز، بخشی از آن را به خود اختصاص دادند، سه طائفه بنی قینقاع، بنی النضیر و بنی قریظه در مدینه و عده‌ای در خیبر ساکن بودند. یهودیان به لحاظ آن که اهل کتاب بودند و افراد باسواد میانشان کم نبود، بر اعراب برتری فرهنگی یافته بودند. از نظر اقتصادی نیز وضعیتشان بهتر بود. (ر.ک: طباره، 1376، ص 14 15)

اما به خاطر نژادپرستی و به بهانه‌های واهی از پذیرش اسلام سر باز زدند و بنای مخالفت گذاشتند. [ر.ک: نساء 4، آیه 153؛ آل عمران 3، آیه 183]. زیرا اسلام را با منافع دنیوی و اهداف سلطه طلبانه خود در تضاد می‌دیدند.

یهودیان نه تنها اسلام را نپذیرفتند، بلکه به دشمنانی کینه‌توز تبدیل شدند که از هیچ توطئه و خیانت و جنایتی علیه پیامبر و مسلمانان دریغ نمی‌ورزیدند. و همین اقدامات باعث میشد سرمایه‌های اجتماعی حکومت نوپای اسلام به خطر بیفتند.

با این که رسول خدا(ص) با امضای قراردادی، آنان را در عقایدشان آزاد گذاشته و زمینه بهره‌مندی از حقوق و زندگی مسالمت‌آمیز را در کنار مسلمانان برایشان فراهم ساخته بود و به مسلمانان نیز سفارش کرده بود که در پیمان خود با یهودیان وفادار بمانند (ر.ک: ابن هشام، 1355 ه ق، ص 150 – 147)، ولی آنان پیمان را شکستند و برای از میان بردن پیامبر خدا و دین اسلام نقشه‌ها کشیدند. یهودیان با خوی نژادپرستی و دنیادوستی، برای خود ارزشی بالاتر از دیگران قائل بودند.

اقدامات یهودیان جهت نابودی سرمایه‌های اجتماعی اسلام

1. جاسوسی

2. القای شک و تردید

3. اختلاف‌انگیزی

4. تبلیغات زهرآگین علیه اسلام و کتمان حق.

5. پایبند نبودن به قراردادها و پیمان‌ها.

## 6. توطئه نظامی.

• تدابیر پیامبر (ص) جهت حفظ و افزایش سرمایه‌های اجتماعی در مقابله با یهودیان

### 1. امضاء پیمان زندگی مسالمت آمیز با یهودیان یثرب.

رسول خدا (ص) خوب می‌دانستند که یهودیان مدینه که اقتصاد و تجارت آن سامان را قبضه کرده بودند، برای امنیت مدینه مشکل ساز خواهند بود. و اگر پایگاه اسلام از جانب یهود در امن و امان نباشد، مبارزه با بت پرستان و مشرکان قریش بسی مشکل خواهد شد. لذا در آغاز ورود به مدینه، با طوایف یهود و مدینه قراردادی را امضاء کرد که یهودیان متعهد شدند با مسلمانان متعهد و در دفاع از مدینه بکوشند و با آزادی در آیین خود، زندگی مسالمت آمیزی در کنار مسلمانان داشته باشند.

سه طائفه بنی قینقاع و بنی نضیر و بنی قریظه متعهد می‌شوند که هرگز بر ضرر پیامبر و یاران وی قدمی بر ندارند و با زبان و دست ضرری به او نرسانند، اسلحه و مرکب در اختیار دشمنانش نگذارند، هرگاه برخلاف متن این قرارداد رفتار کنند، پیامبر (ص) در ریختن خون آنها و ضبط اموال و اسیر کردن زنان و فرزندان آنها دستش باز خواهد بود. (ر.ک. سبجانی

تبریزی، 1383، ص 449-454)

این قرارداد در آغاز تشکیل حکومت اسلامی، کمک شایانی به حفظ انسجام اجتماعی و بالتبع سرمایه اجتماعی ساکنین مدینه کرد.

## 2. افشاگری ماهیت یهود.

آیات فراوانی وجود دارد که ماهیت و هویت و عملکرد یهودیان را بیان می‌کند و آنان را به مسلمانان می‌شناساند، مانند: غیرقابل اعتماد بودن یهود، پیمان شکنی، تحریف حقایق، خیانت و حيله‌گری، نژادپرستی، برتری طلبی، گستاخی و اهانت به پیامبر خود حضرت موسی (ع) و... (ر.ک. مائده: آیه 13، 18 و 24)

بیان حقایق موجب می‌شد مسلمانان نسبت به یهودیان بدبین باشند و کارها و تحرکات آنان را زیر نظر داشته باشند.

## 3. مقابله با جنگ نرم و تبلیغات یهود

یهودیان علیه اسلام تبلیغات فراوانی داشتند، از جمله نماز گزاردن مسلمانان به سمت بیت المقدس را دلیل بر حقانیت دین یهود معرفی می‌کردند و مسلمانان را در اسلام به تردید می‌انداختند. پیامبر (ص) برای مقابله با آن از خداوند درخواست تغییر قبله کرد تا اینکه آیات 4-142 بقره نازل شد و قبله مسلمانان را کعبه اعلان کرد.

## 4. برچیدن پایگاه های یهود

پیامبر خدا(ص) نمی توانست خیانت‌ها، کارشکنی‌ها، و توطئه‌ها و شرارت‌های یهود را در ناامن ساختن پایگاه نظام اسلامی بیش از این نادیده بگیرد. لذا ضروری می‌دانست تا جامعه مدینه و جزیره‌العرب را از این عناصر فاسد پاک سازد و کانون‌های فتنه را برچیند.

جنگ با یهودیان، به معنای دشمنی اسلام با یهود نبود - برخلاف آنچه برخی از دشمنان اسلام تبلیغ کرده‌اند - بلکه جنگ با عوامل فساد و جنایت و خیانت‌کار بود که آرامش و آسایش جامعه را برهم زده و برای هیچ کس و هیچ قانون و آیینی، ارزش و احترامی قائل نبودند. امروز غده سرطانی صهیونیسم با همان ویژگی‌ها در خاورمیانه وجود دارد و برای مقابله با اسلام و مسلمانان از هیچ جنایتی دریغ نمی‌ورزد.

### **3-جبهه اعراب بت پرست**

قبایل عرب که به صورت پراکنده در جزیره‌العرب زندگی می‌کردند و با مسلمانان دشمنی می‌ورزیدند علاوه بر همکاری با یهود و قریش در جنگ‌های متجاوزانه، همزمان جبهه‌ای علیه پیامبر (ص) گشوده بودند.

به کسانی که به اسلام گرویده بودند، یورش برده آنان را می‌کشتند و اموالشان را به غارت می‌بردند یا گروه مبلغان اسلام را به شهادت می‌رساندند. مانند جنایتی که قبایل عضل و قاره مرتکب شدند و با به شهادت رساندن مبلغان دینی فاجعه رجیع و بئر معونه را پدید



آوردند. (سبحانی تبریزی، 1383، 578-581). و یا توطئه حمله به مدینه را در سر می  
پروراندند.

• تدابیر پیامبر (ص) جهت حفظ و افزایش سرمایه‌های اجتماعی در مقابله با اعراب  
بت پرست

اخبار توطئه‌ها و شرارت‌ها و تجمعات این قبایل خیلی سریع به پیامبر (ص) می‌رسید،  
و قبل از هر تحرک و واکنشی توطئه‌هاشان در نطفه خفه می‌شد. مثلاً در غزوه‌های بنی‌کدر،  
بنی‌سویق، ذی‌امر و ... به پیامبر (ص) خبر رسید که این قبایل در حال جمع‌آوری سلاح و  
سرباز هستند، رسول خدا (ص) بی‌درنگ و برق‌آسا منطقه را محاصره و نقشه‌های آنان را  
قبل از هر تحرکی خنثی کرد. در غزوه بنی‌المصطلق ده نفر از دشمن کشته و با به جای  
گذاشتن غنایم فراوان پا به فرار گذاشتند. (ر.ک. طبری، ص 260)

غزوه ذات‌السلاسل که اعراب قصد حمله به مدینه را داشتند، سحرگاهان منطقه تجمع آنان  
به محاصره رزمندگان اسلام به فرماندهی امیرمؤمنان (ع) در آمد، که با دادن تلفات و چند  
اسیر، فرار کرده و غنایم بسیاری را به جای گذاشتند. سوره عادیات در این واقعه نازل  
شد. (ر.ک. طبرسی، 1384، ج 10، ص 528)

آخرین سنگر جبهه اعراب، قبایل ثقیف و هوازن در منطقه حنین و طایف بودند. که در غزوه حنین مغلوب لشکر 12 هزار نفری اسلام شدند و سرانجام مشکلات این جبهه پایان یافت و رسول خدا (ص) برای همیشه از جانب اعراب بت پرست آسوده خاطر شد و این آسیب سخت که می توانست به طور جدی سرمایه اجتماعی جامعه ی نوپا و تازه مسلمان را به خاطر بیندازد با این تدابیر خنثی شد.

#### 4- جبهه روم

شبه جزیره عربستان، چون نگینی در محاصره دو امپراتوری ایران و روم بود. هر دو امپراتوری، منافع و مستعمراتی در این سرزمین داشتند.

روم به دلیل پیروزی‌هایی که بر امپراتوری ایران داشت، (ر.ک: روم 30، آیه 1) بسیار احساس غرور می کرد و می کوشید تا با حفظ این غرور، بر قلمرو و نفوذ مسیحیت در شبه جزیره عربستان بیفزاید. افزون بر این، پیروزی‌های اسلام در جزیره العرب، موجب هراس دولت روم شده بود. از این رو، می خواست تا با درهم کوبیدن مواضع مسلمانان، هرگونه خطر احتمالی را از خود دور کند.

پیامبر خدا (ص) که از جبهه امپراطور روم احساس خطر می کرد، قبل از آنکه رومی ها به مدینه لشکر کشی کنند، نبرد را به مرزها کشاند و قدرت اسلام را در مرزها به رخ رومیان

کشاند. نبرد موته و غزوه تبوک و جیش اسامه در این راستا انجام گرفت و سرانجام پیروزی لشکر اسلام و عقب نشینی لشکر روم را در پی داشت.

• تدابیر پیامبر(ص) جهت حفظ و افزایش سرمایه های اجتماعی در مقابله با رومیان

### 1. غزوه موته

نخستین برخورد مسلحانه مسلمانان با سپاه روم، در سال هشتم هجری رخ داد. پس از کشته شدن سفیر پیامبر(ص) به دست حاکم موته (در مرز شام) (مغازی واقدی، 1369 ج 2، ص 755)، شانزده مبلغ اسلام نیز به دست مردم آن سرزمین به شهادت رسیدند. پیامبر تصمیم گرفت تا در پاسخ به این جنایات و رفتار جاهلانه امپراتوری روم عکس العمل نشان دهد. پس ضمن نمایش قدرت لشکر اسلام و آزمودن توان نظامی دشمن، لشکری به استعداد سه هزار نفر به این ناحیه اعزام کرد. لشکر اسلام، با قشون صد هزار نفری روم روبه رو شد. گرچه لشکر اسلام پس از شهادت سه فرمانده (جعفر بن ابی طالب، زید بن حارثه و عبدالله بن رواحه) و جمعی از سپاهیان، ناچار به عقب نشینی شد، اما آثار و برکات سیاسی - تبلیغی بزرگی برای مسلمانان فراهم گشت.

### 2. جنگ تبوک (تبوک به فاصله 778 کیلومتری در شمال شرقی مدینه قرار دارد)

رسول خدا خیر یافت که هرقل، امپراتور روم، به قصد تعرض و تجاوز به قلمرو حکومت اسلامی، سپاهی بزرگ فراهم آورده و مرز نشینان را نیز با خود همراه کرده

است. (مغازی واقدی، 1369، ج 3، ص 990) پیامبر، فرمان بسیج عمومی را صادر کرد. گرمای سوزان تابستان، تنگ‌دستی مردم، دوری جبهه، انبوهی سپاه روم و خاطره تلخ شکست موته مشکلاتی نبود که بتواند عزم راسخ رسول اکرم (ص) را متزلزل کند. پس با سی هزار نفر عازم جبهه نبرد با رومیان شد. آن حضرت برای دفع خطر منافقان، علی (ع) را به عنوان جانشین خود در مدینه نصب فرمود تا تحرکات منافقان را زیر نظر داشته باشد. (ر.ک: مغازی، 1369، ج 3، ص 996)

هدف از این لشکرکشی، پاسخ به تعرض دشمن، خونخواهی شهیدان موته، تعرض به امپراتوری روم و هم‌پیمانانش بود. خبر حرکت لشکر اسلام و استعداد و دلاوری‌های آنان، موجب شد رومیان به سوی شمال عقب نشینی کرده و از رویارویی با سپاه اسلام پرهیز نمایند. (طلاس و دیگران، 1380، ص 483)

### 3. جنگ اسامه بن زید

فشار بر رومیان ادامه یافت و پیامبر اکرم برای پایان دادن به تحریکات امپراتوری روم، لشکری به فرماندهی اسامه بن زید آماده کرد. (حلبی، بی تا، ج 3، ص 207؛ مغازی واقدی، 1369، ج 3، ص 1117)

گرچه به دلیل رحلت رسول خدا (ص) و تخلف برخی مسلمانان از لشکر اسامه، وقفه‌ای درنبرد پیش آمد؛ ولی مسلمانان در زمان خلافت ابوبکر، به جبهه رومیان حمله بردند و

برآنان پیروز شدند. این نخستین پیروزی مسلحانه و خونین پس از جنگ تبوک بود که راه را برای فتوحات بعدی باز کرد. (مغازی واقدی، 1369، ج 3، ص 1124 - 1091؛ ر.ک: وتر، 1374)

#### 5- جبهه اشراک و مفسدان فی الارض

از عناصری که امنیت مدینه را به هم می ریخت و در جامعه دینی رعب و هراس می افکند، وجود اشراک و اوباش و مفسدان فی الارض بودند، اینان که از ملیت‌های گوناگون اسلام و یهود تشکیل می شدند.

• تدابیر پیامبر (ص) جهت حفظ و افزایش سرمایه های اجتماعی در مقابله با اشراک و مفسدان فی الارض

یکی از اینان کعب اشرف که از طرف مادر یهودی بود در شعر و سخنوری مهارت داشت و دشمنان را بر ضد مسلمانان می شوراند و به مسلمانان اهانت و از زنان مسلمان هتک حرمت می کرد. چنین فردی که مصداق بارز مفسد فی الارض بود، پیامبر (ص) حکم اعدامش را صادر و به دست محمد بن مسلمه و یارانش شبانه اجرا شد. (ر.ک. سبحانی تبریزی، 1383، ص 521-523)

همچنین محاربانی که با کشتن چوپان‌ها به طرزی فجیع و غارت شتران زکات متواری شده بودند، دستگیر و به سزای اعمالشان رسیدند.

به طور کلی تدبیر پیامبر(ص) در مقابله با این آسیب سخت اجتماعی، مقابله و جنگ سخت بود.

#### 6- جبهه منافقان

جبهه دیگری که پیامبر(ص) از همان آغاز حکومت اسلامی با آن درگیر بود و بیش از هر جبهه‌ای مسلمانان را به خود مشغول ساخته جبهه منافقان بود. کارشکنی، شایعه پراکنی، جاسوسی، خرابکاری، سرپیچی از فرمان پیامبر، تخلف از جنگ، همکاری با دشمنان اسلام و نقشه کشتن رسول خدا(ص) و اختلاف افکنی از اعمال بارز این دو چهره‌ها بود.

• تدابیر پیامبر(ص) جهت حفظ و افزایش سرمایه‌های اجتماعی در مقابله با جبهه منافقان

حفظ سرمایه‌های اجتماعی حکومت دینی در مقابله با این جبهه داخلی خیلی مشکل و حساس بود. چون پیامبر(ص) نمی‌توانست رسماً دستور قتل آنها و پاکسازی محیط جامعه اسلامی را از این طریق صادر کند، لذا در پاسخ عمر که درخواست کشتن سرکرده منافقان عبدالله بن ابی را داشت، فرمود: صلاح نیست. مردم می‌گویند: محمد یاران خود را می‌کشد. (سبحانی تبریزی، 1383، ص 654) و در پاسخ کسانی که حکم اعدام منافقانی را

خواستار بودند که نقشه قتل پیامبر را در تبوک کشیده بودند، فرمود: اگر من آنان را مجازات کنم بیگانگان می‌گویند: محمد پس از آن که به اوج قدرت رسید شمشیر بر گردن یارانش نهاد. (مغازی واقدی، 1369، ص 1042 و مجلسی، 1403ق، 21ج، ص 147). از این رو برخورد با این قوم فریبکاری که ماسک اسلام را به چهره زده‌اند و با اسلام مبارزه می‌کنند تدابیر خاصی می‌طلبد که کمترین چالش را در جامعه داشته باشد:

1. مدارا

پیامبر (ص) در پاسخ به کسی که بدنبال اعدام یکی از سران منافقین بود فرمود: چنین تصمیمی نیست و ما با او مدارا می‌کنیم. (سبحانی تبریزی، 1383، ص 656)

این تدبیر که از روح بلند آن حضرت حکایت داشت، موج اعتراض مسلمانان را به سوی آن سرکرده منافقان کشاند. بگونه‌ای در انظار مردم خوار و ذلیل شد و مورد تنفر و بی‌اعتنائی قرار گرفت که تا آخر عمر نتوانست در جامعه سربلند کند.

2. افشای ماهیت منافقان

پیامبر خدا (ص) با آیات قرآن ماهیت و درون منافقین را برای مسلمانان آشکار می‌ساخت، تا مردم به دام منافقین نیفتند، و از آنان فاصله بگیرند. به همین جهت مسلمانان، منافقان را خوب می‌شناختند و همواره در کمین آنان بودند و سخنان و رفتارشان را برای پیشگیری و

اقدام لازم، به پیامبر گزارش می‌دادند، این بیداری و اقدام به موقع موجب رسوایی منافقان و خنثی شدن توطئه‌های آنها می‌شد.

### 3. تهدید و شدت عمل

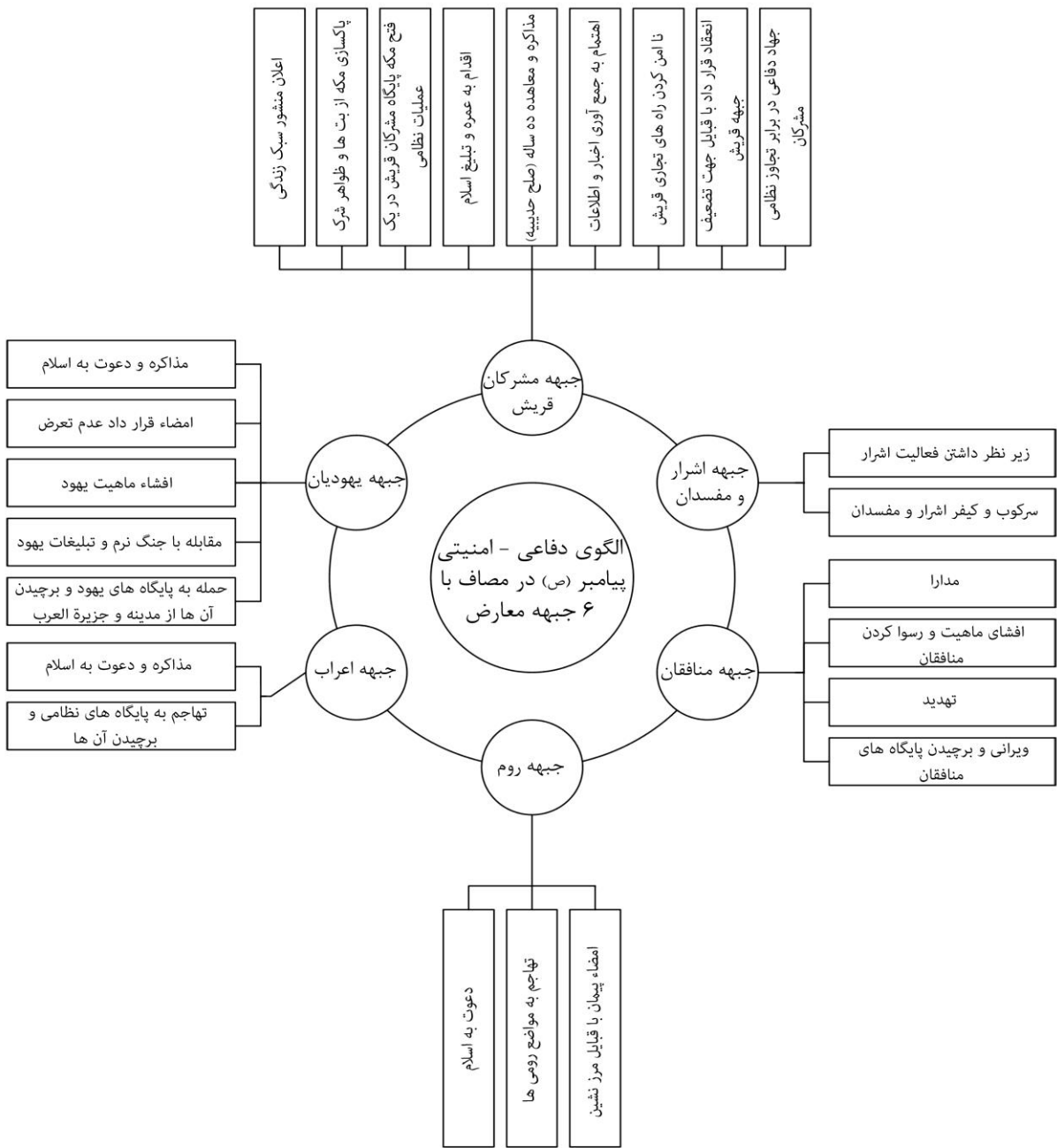
با نزول آیه **يَا أَيُّهَا النَّبِيُّ جَاهِدِ الْكُفَّارَ وَالْمُنَافِقِينَ وَاغْلُظْ عَلَيْهِمْ** (توبه: 73)، دستور به شدت عمل در برابر کفار و منافقان داده شد.

### 4. ویرانی و برچیدن پایگاه‌های منافقان

منافقان مدینه به دستور ابو عامر (پدر حنظله، شهید بدر) که به سرزمین شام و حکوت روم گریخته بود، مرکزی به نام مسجد و به ظاهر جهت راحتی بیماران و کهنسالان و با هدف پیگاه جهت خرابکاری و... در منطقه قبا به پا کردند، و از پیامبر نیز برای افتتاح آن دعوت کردند. پیامبر خدا (ص) آن را به بعد از غزوه تبوک و انهادند. بعد از ورود پیامبر (ص) به مدینه پیک وحی بر وی نازل شد و آن را مسجد ضرار نامید و پیامبر را از افتتاح آن منع نمود. **وَالَّذِينَ اتَّخَذُوا مَسْجِدًا ضِرَارًا وَكُفْرًا وَتَفْرِيقًا بَيْنَ الْمُؤْمِنِينَ وَإِرْصَادًا...** (توبه: 107) لذا به دستور رسو خدا (ص) آن مرکز فساد و توطئه ویران شد و چوبهایش خاکستر و جایش زباله‌دان گردید. (سبحانی تبریزی، 1383، ص 884، مکارم شیرازی، 1396، 136، ابن هشام، 1355هـ

ق، ص 53)





نمودار 1: تدابیر اختصاصی پیامبر(ص) در مواجهه با 6 جبهه ی آسیب سخت و نرم اجتماعی جهت حفظ و افزایش سرمایه ی اجتماعی(منبع: یافته های پژوهش)

مقاله  
پیامبرش  
شده

الگوی مدیریت پیامبر(ص) جهت حفظ و  
افزایش سرمایه اجتماعی جامعه نوپای  
صدر اسلام در مواجهه با آسیب‌های سخت  
و نرم اجتماعی

## تدابیر کلی

### تدابیر خارجی

مذاکره با دشمنان

معاهدات امنیتی با قبایل

جهاد فرهنگی و تبلیغات گسترده  
عمره ، اعزام مبلغ و ...

دعوت حاکمان به اسلام

حسن خلق محمدی و نشر آن

اعلام پایبندی به قوانین  
بین المللی

جهاد دفاعی در مقابل تجاوز  
نظامی دشمنان

برچیدن بساط شرک و بت پرستی

برچیدن پایگاه های یهود

مانور های رزمی

ایستادگی بر اصول و عزم ملی

### تدابیر داخلی

مسئولیت دادن به جوانان

در اداره کشور

تشکیل سازمان اطلاعاتی

تقویت قدرت دفاعی

اهتمام به روحیه جهادی و  
فرهنگ بسیجی

ارتقاء بصیرت نیرو ها

دشمن شناسی

نظارت رفتار و گفتار کارگزاران

برچیدن پایگاه فرقه ها و احزاب

برخورد با منافقان و برچیدن  
پایگاه آنان

برخورد شدید با اشرار و مفسدان

نمودار 2: الگوی مدیریت پیامبر (ص) جهت حفظ و افزایش سرمایه اجتماعی جامعه نوپای صدر اسلام در مواجهه با آسیب های سخت و نرم اجتماعی (منبع: یافته های پژوهش)

مقاله  
پذیرش شده

## 5- نتیجه‌گیری

در این پژوهش ابتدا سرمایه اجتماعی مورد بازخوانی مجدد قرار گرفت و ضمن تحلیل تعاریف مختلف، سطوح و ابعاد آن، تعریف و مولفه‌های مختار انتخاب شد، انگاه این انتخاب مختار به عنوان چارچوب نظری این پژوهش مورد استفاده قرار گرفت. سپس در ادامه کنش‌های تاریخی پیامبر اسلام (ص) در این چارچوب مورد خوانش و باز تحلیل قرار گرفت.

نتایج و یافته‌های این تحلیل نشان می‌دهد که اهمیت به مفهوم سرمایه اجتماعی با توجه به مولفه‌ها، سطوح و ابعاد آن در سیره‌ی مدیریتی پیامبر (ص) مورد توجه جدی قرار گرفته است به نحوی که ایشان با طراحی راهبردهای گوناگون مختلف که برخی کلی و عمومی و برخی نیز خاص و مختص یک آسیب یا چالش اجتماعی بودند، سعی نمودند سرمایه‌ی اجتماعی جامعه‌ی نوپای صدر اسلام را تا حد ممکن از آن آسیب‌ها و چالش‌ها که منشایی شش‌گانه داشته‌اند، حفظ نمایند.

همچنین ارایه راه‌کارهایی آرمان‌گرایانه اما عملی به مانند برقراری پیوند برادری میان تمام اعضای جامعه سبب شد که تحقق مفهوم سرمایه اجتماعی فقط در سطح حداقلی آن باقی نماند، بلکه به سطحی حداکثری که تحقق انسجام درونی قوی میان فرهنگی بود نیز دست یابد.

در این راستا با توجه به یافته های فوق موارد ذیل پیشنهاد می گردد:

1- به دلیل شباهت های فراوانی که در اصول و اهداف دشمنان انقلاب اسلامی ایران و دشمنان انقلاب پیامبر (ص) وجود دارد که یکی از اهداف اصلی آن ها به چالش کشیدن سرمایه و انسجام اجتماعی است، لازم است راهبردها و راه کاری پیامبر(ص) به عنوان اصولی که هم برآمده از وحی آسمانی است و هم مورد تجربه قرار گرفته به عنوان اصولی کارآمد مورد توجه سیاست گذاران فرهنگی و مسولین قانون گزار قرار گیرد.

2- این مقاله انتهای خوانش سیره ی پیامبر(ص) در چارچوب نظری مفهوم سرمایه ی اجتماعی نیست، بلکه بدلیل جامعه ی نه چندان همگن آن زمان و ترکیب های مختلف جمعیتی و قومی از جمله عرب، مستعرب و عجم، جا دارد که هر یک از قومیت های مذکور به طور خاص مورد تحلیل و خوانش قرار گیرند تا ضمن بررسی ظرفیت ها و آسیب های احتمالی هر یک برای توسعه یا به چالش کشیدن سرمایه اجتماعی، بتوان با الگو گرفتن از سیره ی پیامبر(ص) در برخورد اختصاصی با هر یک از این قومیت و فرهنگ ها، به نقشه ی مناسبی جهت مدیریت فرهنگی جوامع با قومیت های گوناگون به مانند ایران و لبنان دست یافت.

## منابع

1. قرآن
2. نهج البلاغه
3. ابن هشام، 1355ه ق، السيره النبويه، قاهره، مطبعه المصطفى البابي الحلبي
4. آشوري، داريوش، 1387، دانشنامه سياسي، نشر مرواريد
5. بدرالدين، محمد مهدي، 1401، تأثير جهاد بر سرمايه اجتماعي در فقه اماميه، بلاغ مبین، ش 60 و 61
6. توسلي، غلامعباس و موسوي، مرضيه؛ 1382، سرمايه در نظريات كلاسيك و جديد با تاكيد بر نظريه‌های سرمايه اجتماعي، نامه علوم اجتماعي، شماره 26
7. جفري ام اليوت و رابرت رجينالد، 1378، فرهنگ اصطلاحات سياسي و استراتژيك، ترجمه ميرحسين رئيس زاده، تهران، دفتر مطالعات سياسي و بين المللي
8. جوکار، حامد، 1399، روش حكومتي پيامبر در مديريت سرمايه اجتماعي، مديريت سرمايه اجتماعي، ش 1
9. حلبي، بي تا، السيره الحلييه، بيروت، دارالمعرفه
10. حويزي، عبدعلي بن جمعه، 1415ق، تفسير نور الثقلين، قم، اسماعيليان

11. دادگر یدالله، نجفی محمدباقر، 1385، سرمایه اجتماعی و باز تولید آن در عصر پیامبر اسلام (ص)، اقتصاد اسلامی سال ششم، شماره 24
12. سبحانی تبریزی، جعفر، 1383، فروغ ابدیت، قم، بوستان کتاب
13. سعادت، رحمان؛ 1386، تخمین سطح و توزیع سرمایه اجتماعی استان‌ها، فصلنامه علمی-پژوهشی رفاه اجتماعی، سال ششم، شماره 23
14. سیدمن، استیون؛ 1388، کشاکش آراء در جامعه‌شناسی، هادی جلیلی، تهران، نی،
15. طباره، عقیف عبدالفتاح، 1376، اليهود فی القرآن، قم، انتشارات شریف الرضی
16. طبرسی، ابوعلی فضل بن حسن، 1384، مجمع البیان، قم، ناصر خسرو طبرسی
17. طباطبایی، محمد حسین، 1417، المیزان فی تفسیر القرآن، قم، انتشارات اسلامی
18. طباطبایی، محمد حسین، 1390، سنن النبی، قم، بوستان کتاب
19. طلاس، مصطفی، اکبری مرزناک، حسن، 1380، پیامبر و آیین نبرد، تهران، بعثت
20. فصیحی، امان‌الله، ۱۳۸۶ ادین و سرمایه اجتماعی، نشریه معرفت، شماره ۱۲۳
21. مجلسی، محمد باقر، 1403ق، بحار الانوار، بیروت، مؤسسه الوفاء
22. مسعودی، علی بن حسین، 1396، مروج المذهب، تهران، علمی و فرهنگی
23. مغازی واقدی، محمد بن عمر، 1369، تاریخ جنگ‌های پیامبر، تهران، مرکز نشر دانشگاهی
24. مکارم شیرازی، ناصر، 1396، تفسیر نمونه، قم، دارالکتاب الاسلامیه



25. موسوی، میرطاهر؛ مشارکت اجتماعی یکی از مولفه‌های سرمایه اجتماعی، فصلنامه علمی-پژوهشی رفاه اجتماعی، 1386، سال ششم، شماره 23،
26. نخجوان، احمد، 1317 جنگ، چاپخانه فردین و برادر، تهران
27. نصراللهی، زهرا و دیگران، 1394، سرمایه اجتماعی و مولفه‌های آن در اسلام، فصلنامه علمی ترویجی اقتصاد و بانکداری اسلامی، ش 13
28. نوید نیا، منیژه، 1384، چندگانگی امنیت، امنیت ملی، عمومی و امنیت اجتماعی، تهران، نشریه معاونت اجتماعی ناجا، فصلنامه مطالعات امنیت اجتماعی، ش دوم و سوم،
29. وتر، محمد ظاهر، 1374، مدیریت نظامی در نبردهای پیامبر، ترجمه و تحقیق اصغر قائدان، تهران، صریر
30. مقیمی، سید محمد، امامی، فرزانه، کاظمی، معصومه، (1390)، «ارزیابی و اولویت بندی شاخصه‌های سرمایه اجتماعی و تاثیر آن بر عملکرد سازمانی در نظام دانشگاهی». مدیریت فرهنگ سازمانی، دوره نهم، شماره دوم، صفحات 29-60.
31. باستانی، علیرضا؛ رزمی، سیدمحمد جواد، (1393)، رتبه بندی غیرمستقیم استان‌های ایران بر حسب سرمایه اجتماعی» فصلنامه رفاه اجتماعی، دوره 14، شماره 55، صفحات 45-77.
32. بیکر، واین (1382)، مدیریت و سرمایه اجتماعی. ترجمه سید مهدی الوانی و محمد رضا ربیعی مندجین، تهران، انتشارات سازمان مدیریت صنعتی.

33. شارع پور، محمود. ۱۳۸۰/ فرسایش سرمایه اجتماعی و پیامدهای آن. نامه انجمن جامعه شناسی تهران. نشر کلمه.

34. کلمن، جیمز. ۱۳۷۷/ بنیادهای نظریه های جامعه شناسی. تهران. نشر نی

35. بوردیو، پیترو. ۱۳۸۰/ نظریه کنش. ترجمه مرتضی مردیها. تهران. انتشارات نقش نگار

36. ازکیا، م و غفاری، غ. ۱۳۸۴/ جامعه شناسی توسعه. تهران. انتشارات کیهان

37. مسقطیان، بهمن و موسوی، طاهر. ۱۳۸۳/ چارچوب بندی مشارکت اجتماعی بر مبنای سرمایه اجتماعی

38. Putnam, R.D. (1993). Making Democracy Work: Civic

Traditions in Modern Italy. Princeton: Princeton University Press.

39. Portes, A. (1998). "Social Capital: Its origins and applications in modern sociology." Annual Review of Sociology 24: 1-24.

## References in language latin

1. Quran
2. Nahj al-Balagha
3. Ibn Hisham, 1355 AH, Al-Sirah Al-Nabiwiyah, Cairo, Al-Mustafa Al-Babi Al-Halabi Publishing House
4. Ashuri, Dariush, 1387, Political Encyclopaedia, Neshar Marvarid
5. Badr al-Din, Mohammad Mahdi, 1401, the effect of Jihad on social capital in Imami jurisprudence, Balag Mobin, pp. 60 and 61
6. Tausli, Gholam Abbas and Mousavi, Marzieh; 1382, capital in classical and new theories with an emphasis on social capital theories, Social Sciences Journal, No. 26
7. Geoffrey M. Elliott and Robert Reginald, 1378, Dictionary of Political and Strategic Terms, translated by Mirhossein Raiszadeh, Tehran, Office of Political and International Studies
8. Jokar, Hamed, 2019, Prophet's government method in social capital management, social capital management, vol.1

9. Halabi, Beta, Al-Sirah Al-Halabiyeh, Beirut, Dar al-Marafa
10. Hawizi, Abd Ali bin Juma, 1415 AH, Tafsir Noor al-Saqlain, Qom, Ismailian
11. Dadgar Yadullah, Najafi Mohammad Baqer, 1385, social capital and its reproduction in the era of the Prophet of Islam (PBUH), Islamic Economy, 6th year, number 24
12. Sobhani Tabrizi, Jafar, 1383, Forough Abdit, Qom, Bostan Kitab
13. Saadat, Rahman; 1386, estimation of the level and distribution of social capital in the provinces, social welfare scientific-research quarterly, year 6, number 23
14. Seidman, Steven; 1388, the conflict of opinions in sociology, Hadi Jalili, Tehran, Ni.
15. Tabareh, Afif Abdul Fattah, 1376, The Jews in the Qur'an, Qom, Sharif Al-Razi Publications
16. Tabarsi, Abu Ali Fazl bin Hassan, 1384, Al Bayan Assembly, Qom, Nasser Khosrow Tabarsi
17. Tabatabai, Mohammad Hossein, 1417, Al-Mizan fi Tafsir al-Qur'an, Qom, Islamic Publications
18. Tabatabai, Mohammad Hossein, 1390, Sunan al-Nabi, Qom, Bostan Kitab

19. Talas, Mustafa, Akbari Marznak, Hassan, 1380, The Prophet and Battle Ritual, Tehran, Ba'ath
20. Fasihi, Amanullah, 2006 religion and social capital, Marafet magazine, number 123
21. Majlesi, Mohammad Baqir, 1403 AH, Bihar al-Anwar, Beirut, Al-Wafa Institute
22. Masoudi, Ali bin Hossein, 2016, Moruj al-Mahhab, Tehran, scientific and cultural
23. Moghazi Waqidi, Mohammad Bin Omar, 1369, History of the Prophet's Wars, Tehran, Academic Publishing Center
24. Makarem Shirazi, Nasser, 2016, sample interpretation, Qom, Dar al-Kitab al-Islamiya
25. Mousavi, Mirtaher; Social participation is one of the components of social capital, social welfare scientific-research quarterly, 2016, sixth year, number 23.
26. Nakhjavan, Ahmad, 1317 Jang, Fardin and Baradar Printing House, Tehran
27. Nasrallahi, Zahra and others, 2014, social capital and its components in Islam, Islamic Economics and Banking Promotion Quarterly, No. 13

28. Navid Nia, Manijeh, 2014, Multiplicity of security, national security, public security and social security, Tehran, Naja Social Vice-Chancellor, Social Security Studies Quarterly, vol. 2 and 3.
29. Vater, Mohammad Zaher, 1374, Military Management in Prophet's Battles, translated and researched by Asghar Qaidan, Tehran, Sarir
30. Moghimi, Seyyed Mohammad, Emami, Farzaneh, Kazemi, Masoumeh, (2013), "Evaluation and prioritization of social capital indicators and its impact on organizational performance in the university system". Organizational culture management, 9th cycle, 2nd issue, pages 29-60.
31. Bastani, Alireza; Razmi, Seyyed Mohammad Javad, (2013), Indirect ranking of Iranian provinces according to social capital" Social Welfare Quarterly, Volume 14, Number 55, Pages 45-77.
32. Baker, Wayne (2012), Management and Social Capital. Translated by Seyyed Mehdi Alwani and Mohammad Reza Rabiei Mandjin, Tehran, Industrial Management Organization Publications.
33. Sharapour, Mahmoud. 1380. Erosion of social capital and its consequences. Letter of Tehran Sociological Society. Publishing the word.
34. Coleman, James. 1377. Foundations of Sociological Theories. Tehran. Ni publication

35. Bourdieu, Peter. 1380. Theory of action. Translated by Morteza Mardiha. Tehran. Naqsh Nagar Publications
36. Ezkia, M. and Ghaffari, G. 2004. Sociology of Development. Tehran. Kahan Publications
37. Muscatian, Bahman and Mousavi, Taher. 2013. Social participation framework based on social capital
38. Putnam, RD (1993) 18. Making Democracy Work: Civic Traditions in Modern Italy, Princeton: Princeton University Press,
39. Portes, A. (1998). "Social Capital: Its origins and applications in modern sociology." Annual Review of Sociology 24: 1-24.

مقاله پذیرش شده